

INSTRUCTIONS DE COURSE TYPES DERIVEURS 2021-2024

*Sélective de ligue « Optimist – Open Skiff – Rs Feva »
12 juin 2021 – CVSAE
Autorité Organisatrice - Grade 5 A*

La mention [NP] (No Protest) dans une règle des instructions de course (IC) signifie qu'un bateau ne peut pas réclamer contre un autre bateau pour avoir enfreint cette règle. Ceci modifie la RCV 60.1(a).

La mention [DP] dans une règle des IC signifie que la pénalité pour une infraction à cette règle peut, à la discrétion du jury, être inférieure à une disqualification.

1. REGLES

L'épreuve est régie par les règles telles que définies dans *Les Règles de Course à la Voile*.

2. MODIFICATIONS AUX INSTRUCTIONS DE COURSE

2.1 Toute modification aux instructions de course sera affichée au plus tard 30 minutes avant le signal d'avertissement de la course dans laquelle elle prend effet, sauf tout changement dans le programme des courses qui sera affiché avant 12h00 le jour où il prendra effet.

3. COMMUNICATIONS AVEC LES CONCURRENTS

3.1 Les avis aux concurrents seront affichés sur le tableau officiel d'information dont l'emplacement est situé sur le hublot de la salle tribord ainsi que sur celui de la salle bâbord ; ils seront également mis en ligne à l'adresse : <http://cvsaе.org/2021/reprise-des-regates-inscriptions/>

3.2 Le PC course est situé au premier étage du bâtiment. Téléphone : 02 35 87 91 89

4. CODE DE CONDUITE

4.1 [DP] [NP] Les concurrents et les accompagnateurs doivent se conformer aux demandes justifiées des arbitres.

5. SIGNAUX FAITS A TERRE

5.1 Les signaux faits à terre sont envoyés au mât de pavillons situé en haut de la cale de mise à l'eau.

5.2 Quand le pavillon Aperçu est envoyé, le signal d'avertissement ne pourra pas être fait moins de 10 minutes après l'affalé de l'Aperçu (ceci modifie Signaux de course).

5.3 [DP] L'envoi du pavillon D avec un signal sonore signifie « Les bateaux sont autorisés à quitter le parc à bateaux. Le signal d'avertissement ne sera pas fait avant l'heure prévue ou moins de **10** minutes après l'envoi du pavillon D ». En l'absence de pavillon D, les bateaux doivent rester à leur emplacement.

6. PROGRAMME DES COURSES

6.1 Dates des courses :

12/06/21 à 13h30	Classe Optimist	Classe Open Skiff	Classe Rs Feva
------------------	-----------------	-------------------	----------------

6.2 L'heure prévue pour le signal d'avertissement de la première course du jour est 13h30.

6.3 Pour prévenir les bateaux qu'une course ou séquence de courses va bientôt commencer, un pavillon Orange sera envoyé avec un signal sonore cinq minutes au moins avant l'envoi du signal d'avertissement.

7. PAVILLONS DE CLASSE

Les pavillons de classe sont le pavillon « Optimist » pour la classe Optimist, le pavillon « Open Bic » pour la classe Open Skiff et la classe Rs Feva.

8. ZONES DE COURSE

L'emplacement des zones de course est le plan d'eau de Bédanne à Tourville la Rivière.

9. LES PARCOURS

9.1 Les parcours sont décrits en **annexe PARCOURS** en incluant l'ordre dans lequel les marques doivent être passées et le côté duquel chaque marque doit être laissée.

- 9.2 Au plus tard au signal d'avertissement, le comité de course indiquera le parcours à effectuer. Les signaux définissant le parcours à effectuer sont **le pavillon vert pour les Rs Feva**, **le pavillon bleu pour les Open Skiff (parcours extérieur)** et **le pavillon rouge pour les Optimist (parcours intérieur)**

10. MARQUES

10.1

Départ	Parcours	Arrivée
Bouée « frite » jaune	Bouée 1 : Conique blanche Bouée 2 : Conique orange Bouée 3 : Conique blanche Bouée 4 : Conique orange Bouée 5 : Conique rouge	Entre une barque avec un pavillon bleu et une bouée « Frite » jaune

12. LE DEPART

- 12.1 La ligne de départ sera entre le mât arborant un pavillon orange sur le bateau du comité de course à l'extrémité tribord et le côté parcours de la marque de départ à l'extrémité bâbord (bouée « Frite »).
- 12.2 [DP] [NP] Bateaux en attente : les bateaux dont le signal d'avertissement n'a pas été donné doivent éviter la zone de départ pendant la procédure de départ des autres bateaux.
- 12.3 Un bateau qui ne prend pas le départ au plus tard 4 minutes après son signal de départ sera classé DNS sans instruction (ceci modifie les RCV A5.1 et A5.2).

14. L'ARRIVEE

La ligne d'arrivée sera entre un mât arborant un pavillon bleu et le côté parcours de la marque d'arrivée (bouée « frite » jaune).

15. SYSTEME DE PENALITE

- 15.1 Pour les trois classes, la RCV 44.1 est modifiée de sorte que la pénalité de deux tours est remplacée par la pénalité d'un tour.
- 15.2 L'annexe P s'applique, modifiée comme suit :
- 15.2.1 Pour les trois classes, la RCV P2.1 est modifiée de sorte que la pénalité de deux tours est remplacée par la pénalité d'un tour.
- 15.2.2 La RCV P2.3 ne s'applique pas et la RCV P2.2 s'applique à toute pénalité après la première.

16. TEMPS CIBLE ET TEMPS LIMITES

- 16.1 Les temps sont les suivants :

Classe	Temps cible	Temps limite pour finir pour le 1 ^{er}
Optimist	25 minutes	40 minutes
Open Skiff	25 minutes	40 minutes
Rs Feva	25 minutes	40 minutes

- 16.2 Les bateaux ne finissant pas **30 minutes** après le premier bateau ayant effectué le parcours et fini seront classés DNF (ceci modifie les RCV 35, A4 et A5).
- 16.3 Le non-respect du temps cible ne sera pas un motif de réparation (ceci modifie la RCV 62.1(a)).

17. DEMANDES D'INSTRUCTION

- 17.1 Pour chaque classe, le temps limite de réclamation est de 20 minutes après que le dernier bateau a fini la dernière course du jour ou après que le comité de course a signalé qu'il n'y aurait plus de course ce jour, selon ce qui est le plus tard. L'heure sera affichée sur le tableau officiel d'information.
- 17.2 **Les formulaires de demandes d'instruction sont disponibles au secrétariat du jury situé au Rez-de-chaussée prêt des vestiaires garçons.**
- 17.3 Des avis seront affichés au plus tard 20 minutes après le temps limite de réclamation pour informer les concurrents des instructions dans lesquelles ils sont partis ou appelés comme témoins. Les instructions auront lieu dans la salle du jury situé au premier étage du bâtiment (porte de gauche)]. Elles commenceront à l'heure indiquée au tableau officiel d'information (hublot salle tribord et babôrd).
- 17.4 Une liste des bateaux qui ont été pénalisés selon l'annexe P pour avoir enfreint la RCV 42 sera affichée.

18. CLASSEMENT

- 18.1 1 courses doivent être validées pour valider la compétition.
- 18.2 Courses retirées
(a) Quand moins de trois courses ont été validées, le classement général d'un bateau sera le total de ses courses.

(b) Quand trois à cinq courses ont été validées, le classement général d'un bateau sera le total de ses courses moins la plus mauvaise.

(c) Quand six courses ou plus ont été validées, le classement général d'un bateau sera le total de ses courses moins les deux plus mauvaises.

19 REGLES DE SECURITE

19.1 **En raison des conditions sanitaires, il n'y aura pas de confirmation d'inscription. Une liste des préinscrits sera affichée sur le hublot de la salle tribord et bâbord (chaque participants devra vérifier la conformité de : sa classe, son nom, son numéro de licence et numéro de voile. En cas de modification, une permanence sera ouverte aux concurrents au club house (au premier étage).**

19.2 *[DP] [NP]* Un bateau qui abandonne une course doit le signaler au comité de course aussitôt que possible.

19.3 Utilisation du bout-dehors :

Sauf si les règles de classe le précisent autrement, la sortie du bout-dehors est autorisée uniquement pour établir et porter le spinnaker.

23. ACCOMPAGNATEURS

23.1 *[DP] [NP]* Les accompagnateurs doivent rester en dehors des zones où les bateaux courent depuis le signal préparatoire de la première classe à prendre le départ jusqu'à ce que tous les bateaux aient fini ou abandonné ou que le comité de course signale un retard, un rappel général ou une annulation.

24. EVACUATION DES DETRITUS

Les détritux peuvent être placés à bord des bateaux officiels ou accompagnateurs.

25 EMLACEMENTS

[DP] Les bateaux doivent être maintenus à la place qui leur a été attribuée quand ils se trouvent dans le parc à bateaux.

26. PRIX

Des prix seront distribués pour les 3 premiers de chaque classe

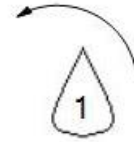
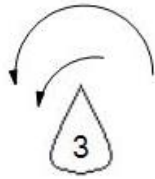
Président du comité de course : François PETRIMAUX

Président du jury : Frédéric MORETTI

ANNEXE PARCOURS

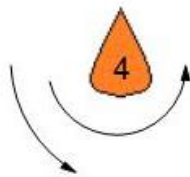
*Description des parcours incluant les bords,
l'ordre de passage des marques et leur côté requis*

Parcours pour les Rs Feva

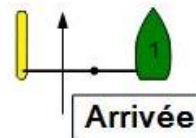
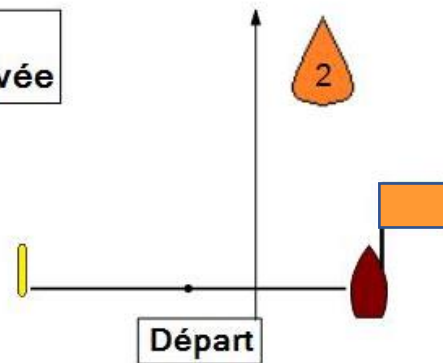


Départ Commun pour les Open Skiff et les RS Feva

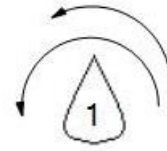
Parcours RS FEVA :
Départ - 1 - 3 - 4 - 3 - 4 - 5 - Arrivée



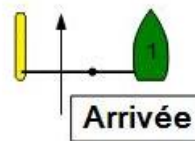
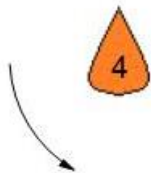
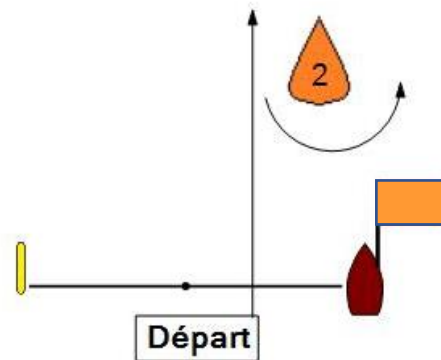
RS
Feva



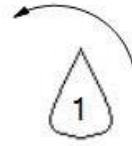
Parcours pour les Optimist



Parcours OPTIMIST:
Départ - 1 - 2 - 1 - 3 - 4 - 5 - Arrivée



Parcours pour les Open Skiff



Départ Commun pour les Open Skiff et les RS Feva

Parcours OPEN SKIFF:
Départ - 1 - 3 - 4 - 5 - Arrivée

Open
SKIFF

